



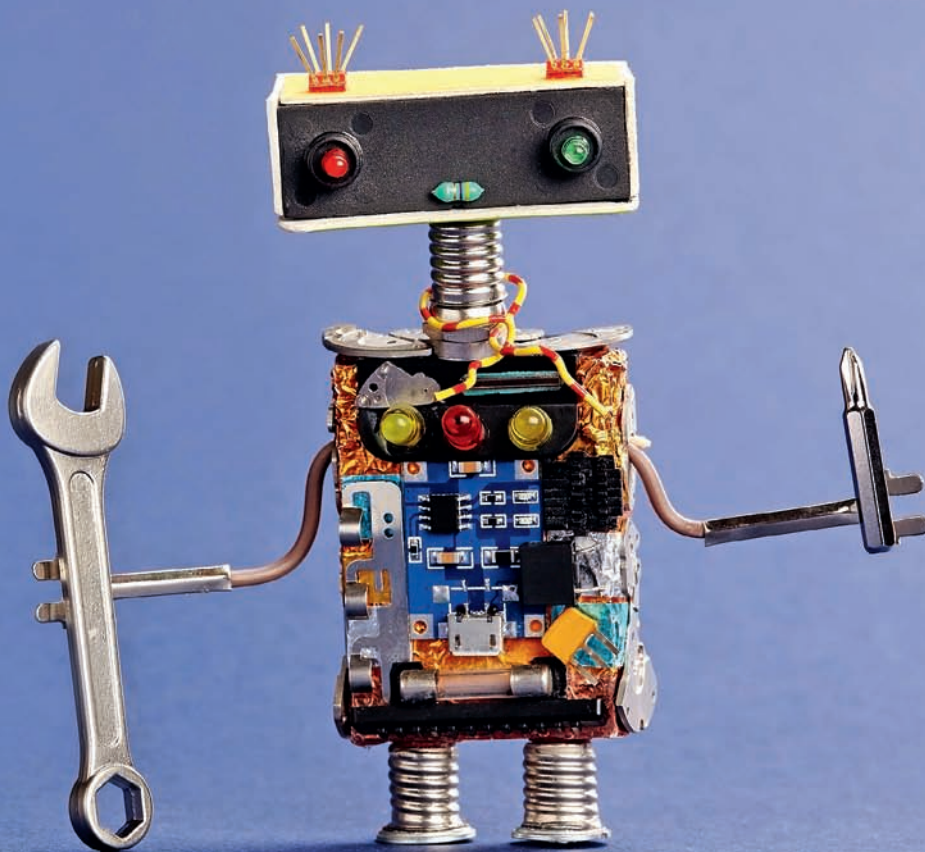
# magazin

Wirtschaftsnachrichten der IHK Mittlerer Niederrhein  
Krefeld, Mönchengladbach, Neuss und Viersen

[www.mittlerer-niederrhein.ihk.de](http://www.mittlerer-niederrhein.ihk.de)

Industrie 4.0:

## Übernehmen jetzt die Roboter?



### IHK AKTUELL

Die Besten standen einen  
Abend lang im Rampenlicht

### SERVICE

Seminar zum Thema  
betriebliche Altersvorsorge

### FORUM WIRTSCHAFT UND POLITIK

Tourismusregion: Diskussion  
über gemeinsame Vermarktung



Von der Büroempore aus kann man in die neue Logistikhalle schauen.

## Beko Technologies ist auf Wachstumskurs

### Neusser Firmengelände wurde um eine neue Logistikhalle erweitert

Die Beko Technologies GmbH wächst. Räumlich hat sich das Neusser Maschinenbauunternehmen vergrößert und das Firmengelände um eine 3.850 qm große Logistikhalle erweitert. Sie wurde nun offiziell in Betrieb genommen. 29 neue Mitarbeiter wurden in den vergangenen zwölf Monaten allein am Hauptsitz in Neuss eingestellt.

In dem neuen Logistik- und Fertigungsbereich koordiniert Beko Technologies die Wareneingänge und -ausgänge sowie Lager- und Logistikdienstleistungen für alle Produkte, die in Neuss gefertigt werden. „Durch den Neubau und weitere Umbaumaßnahmen an den Bestandsgebäuden konnten wir externe Gebäudeanmietungen beenden und alle Bereiche – von

der Produktion und Fertigung bis zur Verwaltung – unter einem Dach konzentrieren“, sagt Norbert Strack, einer der beiden Geschäftsführer der Beko Technologies GmbH. „Darüber hinaus haben wir zusätzliche Kapazitäten gewonnen, die unsere Wachstumspläne für die nächsten Jahre stützen und uns die Flexibilität bieten, unseren Mitarbeiterkreis am Hauptsitz zu erweitern.“

So sollen in den nächsten Jahren rund 50 weitere neue Arbeitsplätze geschaffen und die bestehenden gesichert werden. Dafür hat das Unternehmen etwa 7,7 Mio. Euro in die Neu- und Umbaumaßnahmen investiert. Weitere Modernisierungsmaßnahmen und die Einrichtung zusätzlicher Sozialräume sind geplant.

## Neue Wohngebäude im Bahnhofsviertel

### Peker baut Mehr- und Einfamilienhäuser in Grevenbroich

Im Grevenbroicher Bahnhofsviertel will die ortsansässige Peker GmbH Wohnungen mit insgesamt 2.200 qm Fläche an der Dechant-Schütz-Straße bauen. Zur Straße hin soll ein dreigeschossiges Gebäude mit Appartements zwischen 25 und 35 qm Größe entstehen. Dahinter sind drei Einfamilien-Reihenhäuser geplant. Anfang 2018 soll die Bauvoranfrage

bei der Stadt gestellt werden. Noch laufen die Verkaufsgespräche mit dem bisherigen Besitzer des Areals. Auf dem Gelände steht derzeit ein Wohnhaus, das abgerissen werden soll. Der Rest des Grundstücks wird noch als Lagerfläche genutzt. Die Baupläne für das ehemalige Terrain der Drogerie Gauls am Synagogenplatz hat Peker ad acta gelegt.

### NEWS-TICKER

Mönchengladbach

Die **Engels Informatik GmbH** hat vor drei Monaten von der bayerischen **Rohrwerk Maxhütte GmbH** einen Auftrag über die Lieferung und Installation des Automatisierungssystems atrac erhalten – inzwischen wird mit dem System bereits produziert. Das Auftragsvolumen lag bei 750.000 Euro. Man freue sich, mit dem Rohrwerk Maxhütte eine enge Partnerschaft eingehen zu können, die dabei helfen werde, praxisrelevante Einblicke in die zukünftigen Systemversionen zu integrieren, heißt es.

**Myshoes** hat als letzter Filialist das Karstadt-Basement in Rheydt bezogen. Auf 400 qm werden Schuhe, Taschen, Tücher, Schals und andere Accessoires angeboten.

Die Verschmelzung der **Volksbank Mönchengladbach** mit der **Volksbank Erkelenz** ist jetzt auch juristisch umgesetzt. Der Eintrag in das Genossenschaftsregister ist rückwirkend zum 1. Januar dieses Jahres vollzogen. Das Geldinstitut firmiert nun unter **Volksbank Mönchengladbach eG**.

Das Drei-Sterne-Hotel **Rheydter Residenz** an der Lehwaldstraße hat sich der bereits bestehenden Kooperation des **Freiraum Statthotels** an der Böningstraße und des Hotel-Restaurants **Rosenmeer** am Schürweg angeschlossen.

Mit dem **Café Mondlicht** haben sich Aynur Özkan und ihre Tochter Damla Balli an der Friedrichstraße 18 selbstständig gemacht. Ab 9 Uhr gibt es hier Frühstück. Danach wird bis 20 Uhr internationale Küche angeboten.

Die als „Vollsortimenter“ in der gewerblichen Bürowirtschaft tätige **Rouette Eber GmbH** in Düren, inklusive der **Büro-Musterhaus Prickartz GmbH** in Aachen, hat die **SP Save and Print GmbH & Co. KG** in Neuss und die **Walter Kleeschulte GmbH & Co. KG** in Mönchengladbach übernommen. Der Standort Mönchengladbach bleibt erhalten, die Marktbearbeitung erfolgt als Niederlassung der Rouette Eber GmbH. Der bisherige Inhaber Rainer Kleeschulte bleibt weiterhin als Berater tätig.